



el

## Οδηγίες εγκατάστασης και λειτουργίας Επιτοίχιος πομπός

Σημαντικές πληροφορίες για:

- τον τεχνικό εγκατάστασης / • τον ηλεκτρολόγο / • τον χρήστη
- Παρακαλείστε να μεταβιβάσετε το παρόν στο σωστό αποδέκτη!  
Οι οδηγίες αυτές θα πρέπει να φυλάσσονται από τον χρήστη.



## Περιεχόμενα

Γενικά .....	3
Εγγύηση .....	3
Υποδείξεις ασφάλειας .....	3
Ενδεδειγμένη χρήση .....	4
Επεξήγηση ενδείξεων και πλήκτρων .....	5
Επεξήγηση λειτουργίας.....	5
Προγραμματισμός του τηλεχειρισμού.....	6
Εγκατάσταση στηρίγματος τοίχου .....	7
Αντικατάσταση μπαταρίας.....	7
Καθαρισμός.....	7
Τεχνικά στοιχεία .....	8
Τι να κάνετε, όταν.....	8
Γενική δήλωση συμμόρφωσης .....	8

## Γενικά

Με το EC311 μπορείτε να ελέγχετε μία ή περισσότερες μονάδες ρολών και ηλιοπροστασίας.

Ο χειρισμός της συσκευής είναι απλός.

## Εγγύηση

Κατασκευαστικές μετατροπές και μη ενδεδειγμένες εγκαταστάσεις που αντίκεινται στις παρούσες οδηγίες και στις λοιπές υποδείξεις μας, ενδέχεται να επιφέρουν σοβαρούς τραυματισμούς και βλάβες στην υγεία των χρηστών π.χ. σύνθλιψη άκρων. Επομένως, η εκτέλεση κατασκευαστικών μετατροπών επιτρέπεται μόνο κατόπιν συνεννόησης και έγκρισης από την πλευρά μας. Σε κάθε περίπτωση πρέπει να τηρούνται οι υποδείξεις μας και ιδιαίτερα εκείνες που περιλαμβάνονται στις παρούσες οδηγίες εγκατάστασης και λειτουργίας.

Απαγορεύεται η περαιτέρω επεξεργασία των προϊόντων, η οποία αντίκειται στην ενδεδειγμένη χρήση τους.

Ο κατασκευαστής του τελικού προϊόντος και ο τεχνικός εγκατάστασης οφείλουν να προσέχουν έτσι ώστε, κατά τη χρήση των προϊόντων μας και ιδιαίτερα σε ότι αφορά την κατασκευή του τελικού προϊόντος, την εγκατάστασή του και την ενημέρωση του πελάτη, να λαμβάνονται υπόψη και να τηρούνται όλες οι απαιτούμενες νομικές διατάξεις και οι κανονισμοί των αρμόδιων φορέων - ειδικότερα οι σχετικοί, ισχύοντες κανονισμοί περί ηλεκτρομαγνητικής συμβατότητας (ΗΜΣ).

## Υποδείξεις ασφάλειας



### Προσοχή

**Παρακαλείστε να φυλάξετε αυτές τις οδηγίες!**

- Να χρησιμοποιείται μόνο σε στεγνούς χώρους.
- Χρησιμοποιείτε μόνο μη τροποποιημένα, αυθεντικά εξαρτήματα Becker.
- Μην επιτρέπετε να πλησιάζουν πρόσωπα στην περιοχή κίνησης των μονάδων.
- Μην αφήνετε τα παιδιά να πλησιάζουν τα χειριστήρια.
- Τηρείτε τους εθνικούς κανονισμούς της χώρας σας.
- Απορρίψτε τις χρησιμοποιημένες μπαταρίες με τον ενδεδειγμένο τρόπο. Για την αντικατάσταση μπαταριών χρησιμοποιήστε μόνο πανομοιότυπο τύπο μπαταρίας (CR 2032).
- Εάν η μονάδα ελέγχεται μέσω ενός ή περισσότερων πομπών, η περιοχή κίνησης της μονάδας πρέπει να είναι ορατή κατά τη διάρκεια της λειτουργίας.

## Ενδεδειγμένη χρήση

Η χρήση του EC311 επιτρέπεται μόνο για τον έλεγχο μονάδων ρολών και ηλιοπροστασίας.

- Παρακαλείστε να λάβετε υπόψη σας πως δεν επιτρέπεται η χρήση μονάδων ραδιοεπικοινωνίας σε περιοχές με αυξημένο κίνδυνο παρεμβολών (π.χ. νοσοκομεία, αεροδρόμια).
- Το τηλεχειριστήριο προορίζεται για χρήση μόνο μαζί με συσκευές και μονάδες, για τις οποίες μία λειτουργική βλάβη του χειροπομπού ή του δέκτη δεν αποτελεί κίνδυνο για πρόσωπα, ζώα ή αντικείμενα ή για τις οποίες αυτός ο κίνδυνος έχει καλυφθεί με άλλες διατάξεις ασφαλείας.
- Ο χρήστης δεν προστατεύεται από παρεμβολές άλλων μονάδων τηλεπικοινωνίας και τερματικών εγκαταστάσεων (π.χ. ακόμη και από μονάδες ραδιοεπικοινωνίας, οι οποίες λειτουργούν με τον ενδεδειγμένο τρόπο στο ίδιο εύρος συχνοτήτων).
- Συνδέετε το δέκτη τηλεχειρισμού μόνο με συσκευές και μονάδες που έχουν εγκριθεί από τον κατασκευαστή.



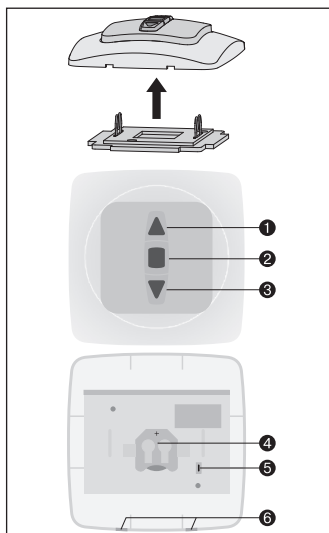
### Υπόδειξη

**Το χειριστήριο δεν θα πρέπει να εγκαθίσταται και να λειτουργεί σε περιοχή μεταλλικών επιφανειών ή μαγνητικών πεδίων.**

**Μονάδες ραδιοεπικοινωνίας που εκπέμπουν στην ίδια συχνότητα μπορούν να οδηγήσουν σε παρεμβολές κατά τη λήψη.**

**Λάβετε υπόψη σας πως η εμβέλεια του σήματος τηλεχειρισμού υπόκειται σε νομικούς και κατασκευαστικούς περιορισμούς.**

## Επεξήγηση ενδείξεων και πλήκτρων



- 1 Πλήκτρο ΠΑΝΩ
- 2 Πλήκτρο ΑΚΙΝΗΤΟΠΟΙΗΣΗΣ (ΣΤΟΠ)
- 3 Πλήκτρο ΚΑΤΩ
- 4 Διαμέρισμα μπαταρίας
- 5 Πλήκτρο προγραμματισμού
- 6 Οπές αποσυναρμολόγησης

## Επεξήγηση λειτουργίας

### Ομάδα

Ο όρος ομάδα αναφέρεται στον ταυτόχρονο έλεγχο περισσότερων του ενός δεκτών. Η προγραμματισμένη ομάδα ελέγχεται με μία εντολή κίνησης.

Στην περίπτωση του EC311, η ομάδα ελέγχεται μέσω ενός καναλιού τηλεχειρισμού.

## Προγραμματισμός του τηλεχειρισμού

### 1) Προγραμματισμός του κύριου πομπού

#### α) Μετάβαση του δέκτη σε κατάσταση προγραμματισμού



#### Υπόδειξη

**Λάβετε υπόψη τις οδηγίες χρήσης του δέκτη.**

- Απενεργοποιήστε την ηλεκτρική τροφοδοσία του δέκτη και ενεργοποιήστε την ξανά μετά από 5 δευτερόλεπτα.
- ή
- Πατήστε το πλήκτρο προγραμματισμού ή το διακόπτη τηλεχειρισμού του δέκτη.

Ο δέκτης μεταβαίνει για 3 λεπτά σε κατάσταση προγραμματισμού.

#### β) Προγραμματισμός του κύριου πομπού

Πατήστε το πλήκτρο προγραμματισμού κατά τη διάρκεια κατάστασης προγραμματισμού, έως ότου ο δέκτης επιβεβαιώσει τον επιτυχή προγραμματισμό.

Η διαδικασία προγραμματισμού έχει ολοκληρωθεί.

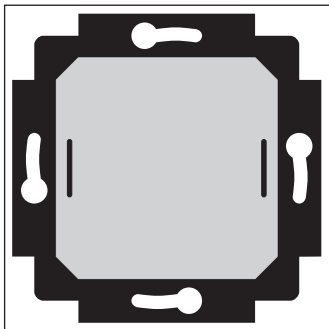
### 2) Προγραμματισμός πρόσθετων πομπών

- α) Πατήστε το πλήκτρο προγραμματισμού του κύριου πομπού, έως ότου επιβεβαιώσει ο δέκτης.
- β) Πατήστε τώρα το πλήκτρο προγραμματισμού του νέου πομπού, έως ότου επιβεβαιώσει ο δέκτης.
- γ) Πατήστε τώρα ξανά το πλήκτρο προγραμματισμού του νέου πομπού που θα προγραμματίσετε.

Ο δέκτης επιβεβαιώνει τον επιτυχή προγραμματισμό.

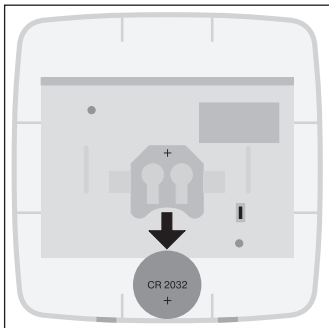
Η μέγιστη εμβέλεια ανέρχεται γύρω από και μέσα σε κτήρια έως και 10 m, ενώ σε ύπαιθρο έως και 100 m.

## Εγκατάσταση στηρίγματος τοίχου



- Ελέγξτε την άψογη λειτουργία πομπού και δέκτη πριν από την εγκατάσταση στην επιθυμητή θέση.
- Στερεώστε το στήριγμα στον τοίχο χρησιμοποιώντας δύο βίδες.

## Αντικατάσταση μπαταρίας



1. Βγάλτε τη μπαταρία.
2. Τοποθετήστε τη νέα μπαταρία με σωστό προσανατολισμό.

## Καθαρισμός

Καθαρίζετε τη συσκευή μόνο με ένα νοτισμένο πανί. Μη χρησιμοποιείτε καθαριστικά μέσα, διότι ενδέχεται να προσβάλλουν το πλαστικό.

# Οδηγίες εγκατάστασης και λειτουργίας

## Τεχνικά στοιχεία

Ονομαστική τάση	3 V DC
Τύπος μπαταρίας	CR 2032
Τύπος προστασίας	IP 20
Επιτρεπόμενη θερμοκρασία περιβάλλοντος	-10 έως +55 °C
Συχνότητα τηλεχειρισμού	868,3 MHz

## Τι να κάνετε, όταν... ;

Βλάβη	Αιτία	Επίλυση
Το μοτέρ δεν κινείται.	<ol style="list-style-type: none"><li>1. Η μπαταρία έχει αδειάσει.</li><li>2. Η μπαταρία έχει τοποθετηθεί λανθασμένα.</li><li>3. Ο δέκτης βρίσκεται εκτός εμβέλειας τηλεχειρισμού.</li><li>4. Το EC311 δεν έχει προγραμματιστεί στο δέκτη.</li></ol>	<ol style="list-style-type: none"><li>1. Τοποθετήστε νέα μπαταρία.</li><li>2. Τοποθετήστε σωστά τη μπαταρία.</li><li>3. Μειώστε την απόσταση προς το δέκτη.</li><li>4. Προγραμματίστε το EC311.</li></ol>

## Γενική δήλωση συμμόρφωσης

Η εταιρεία Becker-Antriebe GmbH βεβαιώνει δια του παρόντος, πως η συσκευή Centronic EasyControl EC311 συμμορφώνεται με τις βασικές απαιτήσεις και τις άλλες σχετικές διατάξεις της Οδηγίας R&TTE 1999/5/EK.

Προορίζεται για χρήση στις εξής χώρες: EU, CH, NO, IS, LI

# CE 0682

Διατηρούμε το δικαίωμα τεχνικών αλλαγών.









4034 630 128 0 06/11



**BECKER**